

Türkiye Enerjide Hedef Büyüttü



Micobu'nun
2019 Yılında
239 Yatırım Yapılacak

2019 yılında
158 Postane
Tamamlanacak

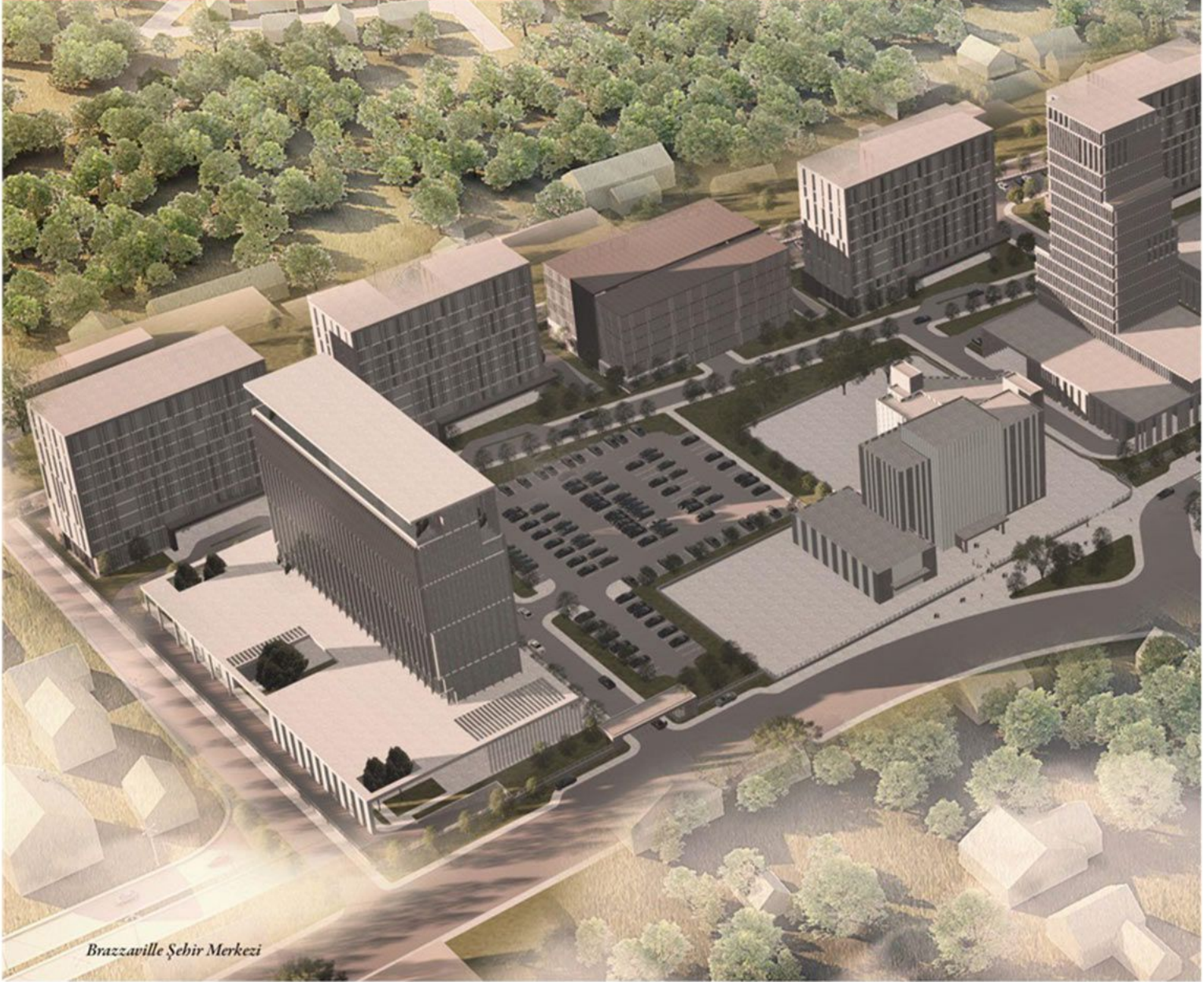
Bakanlık
Yeni Destekleri Açıkladı

Parasız
Eğik Değerler ve
Parasal Limitler Arttı

42 Enerji Projesine
Teşvik Verildi



Avcı Architects'ten Brazzaville Şehir Merkezi



Brazzaville Şehir Merkezi



İşveren: Congo Cumhuriyeti
Mimari: Avcı Architects
Tasarım Ekibi: Selçuk Avcı, Koray Tokdemir, Arda Can Buze, Özge Öztürk, Tuğba Öztürk, Mehtap Kocaman, Serhat Aksu, Ezgi Halışçelik, Hazal Günel, Aylin Pakova, Ajda Mira Hubenova, Pilar Riesco, Ezgi Küçüközü, Aybike Batuk, Tolgahan Akbulut
İç Mimari: Özer + Tulgan
Peyzaj Tasarımı: Sahara Peyzaj
Ana Yüklenici Firma: SUMMA Turizm Yatırımcılığı
Statik Proje: Emir Mühendislik
Mekanik Proje: Metta Mühendislik
Elektrik Proje: EMT Elektrik
Altyapı Projeleri: Ekiz&Ekiz Proje Danışmanlık
Yangın Güvenliği: Alara Proje Mühendislik
Akustik Projeleri: Akustik İzolasyon Danışmanlık
Aydınlatma Danışmanı: ON/OFF Aydınlatma Tasarım
Yönlendirme Tasarımı: Avcı Architects
Yapım Türü: Betonarme Karkas



Çalışmalarını Londra, İstanbul ve Ljubljana'daki stüdyolarında sürdüren Avcı Architects, dünyanın çeşitli yerlerinde projelerine devam ediyor. Afrika kıtasında bulunan Kongo Cumhuriyeti'nin hem başkenti hem de en büyük şehri konumunda olan Brazzaville'de şehir merkezi projesi ile şehre yeni bir görünüm kazandırıyor.

Brazzaville Şehir Merkezi Projesi, Meclis ve Başkanlık Sarayı'nı Doğuya bağlayan ana erişim noktası olan Place de la Liberte'nin güneyinde yer alacak. Kuzeyde, güneybatıdan Place de la Liberte ile birleşen Avenue de L'O.U.A ile kesişen Rue

Lucien Fournier'in kuzeyi boyunca devam eden Boulevard Denis Sassou N'Guesso bulunur. Güneyde, Plateu bölgeyi çevreler ve Ravin de la Glaciere Congo Nehri'nin önünde zengin bir ormanlık alan oluşturur. Bölge aynı zamanda, daha yüksek binalardan ayrılacak olan Başkanlık Sarayı'nı çevreleyecektir.

Kongo Cumhuriyeti'nin başkenti Brazzaville kentinde yapımına başlanan, zemin katlarda yer alacak otopark alanları dahil 122,000 metrekarelik kullanılabilir alan sağlayacak projenin inşası ile birlikte kent, yeni bir şehirleşme sürecine gire-

cektir. Hükümet kompleksinin yanı sıra, masterplanda yaklaşık 150 odadan oluşan "Şehir Oteli" ve otopark alanı dahil 21,000 metrekare alana sahip "Alışveriş Merkezi" 13,000 metrekarelik kiralanabilir alan ile birlikte yer almaktadır. Brazzaville Şehir Merkezi Projesinin toplam inşaat alanı 156,000 metrekaredir.

Masterplan Tasarım Yaklaşımı

Cite Gouvernementale planı, değerlendirmenin daha önceki bir aşamasında alan için geliştirilen bölgesel bir plan düzenlemesinden yola çıkarak hazırlanmıştır. Dolayısıyla, Ana binaların birçoğunun yeri ve münferit tipolojileri önceden tanımlanmıştır. Ayrıca, bakanlık binalarının çok girişli bir kampüs dahilinde olacağı da tanımlanmıştır. Yeni imar planuna yaklaşımımız, onu Brazzaville Merkezi'nin geleceğini tanımlayabilecek büyük bir şehirleşme projesi halinde getirmeyi amaçlıdır. Dolayısıyla, genel imar alanı ankraji, Doğuda Ana Geçiş binası ve Batıda yeni AVM tarafından cephelenen Halka Açık bir Meydan / Piazza haline gelmektedir. Piazza'nın Kuzeyinde, Place de la Liberte ve Piazza'nın bir cephesinden geçişi olan yeni Şehir Oteli yer almaktadır. Dolayısıyla, proje yalnızca bütün bunları halka açık kılmakla kalmıyor, aynı zamanda henüz Brazzaville'de bulunmayan resmi bir alan sağlamış oluyor.





Alışveriş Merkezi



Alışveriş Merkezi



Place de la Liberté'nin önüne yerleştirilen otel, kavşak eksenine doğru ana kanopisi genişleten bir geçiş binasıdır. Daha sonra, Boulevard Denis Sassour N'Gouesso boyunca ve Esplanade des Droits de l'Homme'dan önce ve sonra, Cite Gouvernementale'in, alandaki en büyük iki bina olan iki ana giriş eksenini yer almaktadır. Bu binalar aslında ikizdir, ancak birbirlerinden ayrılmalrı için ters konumlandırılmışlardır. Yerden 15 kat yükseklikteki bu binalar yükseldikçe, yüksekliğin dengelenmesi adına katlar alçalmaktadır. Üçüncü kapı, yeni Piazza'dan alanın Batısına giden, Bakanlık Binası ekseninde yer almaktadır.

İnşa edilmesi planan ilk bina grubu Bakanlık Binası, Alışveriş Merkezi ve Otel yapılarıdır.

İklim Duyarlı Yaklaşım

Yılın en az 6-8 ayı Brazzaville yağış almaktadır, ve bu durum insanların dışarıda ve halka açık alanlarla ilgili tutumunu belirlemektedir. Dolayısıyla, bu anlamda insanları dışarıdayken yağmurdan korumak ve aynı anda doğadan koparmamak adına büyük bir çaba gösterilmiştir, çünkü her ne kadar yağış olsa da, Brazzaville'de hava oldukça güzel ve tabii ki nemlidir. Dolayısıyla, yağmurdan korunmak kadar, bu üstü kapalı alanlardaki hava akışına ve serinlemeye izin vermek de önemlidir. Yüzeyleki suların toplanması için açık kanallar kullanıldığından, şehrin planlamasında suyun varlığı önemli bir husustur.

Yerel tropik iklimin bir başka özelliği ise yağmurlu dönemlerdeki yüksek nem

oranının doğal havalandırmayı zorlaştırması ve halka açık kapalı alanlarda rahatlığın sağlanması için klima kullanımını gerektirmesidir. Bu hususta temel amacımız, serinletme için kullanılan enerji yükünü, cam cephelere güneşin doğrudan vurmasını olabildiğince engelleyerek azaltmaktır. Kuzey tarafında (bu durumda, alanın ekvatorun altında olması nedeniyle gün ortası ışınlarını alan kuzey cephesi anlamına gelmektedir) yer alan camların taami cephe içerisine gömülmüştür, ve doğu ile batıdan gelen az miktardaki güneş ışığı da dikey gölge araçları ve perfore edilmiş metal ekranlarla en aza indirgenmiştir. Binaların mimarisi, bize güçlü dikey ve yatay tasarımsal vurguyu sağlayan cephe katmanlama özelliği ile öne çıkmaktadır.

Mekanik ve elektrikli hizmetler, ısı kurtarma üniteleri ve bölgesel kontrollü ışıklandırma kullanmak suretiyle tüketimi en aza indireyecek şekilde tasarlanmıştır. Ancak, hizmetler bakımından her bina kendi içinde bağımsız olacaktır.

Alanda mevcut olan ağaçlar, hızlı ve kolay peyzaj entegrasyonuna yardımcı olması açısından mümkün olduğunca korunmaktadır ve var olan peyzajla uyumlu yerel türler alana dikilecektir.

Girişte Konumlanan Bakanlık Binası

Bakanlık Binası, bakanlıklar için hem fiziksel hem de görsel anlamda geçiş kapısı görevi gören, Brazzaville Şehir Merkezi Projesi kampüsünün Batı ucunda yer almaktadır. Batıda beş kat, Doğuda yedi kat yükseğe uzanan ana bina, Bakanlık Kampüsü ve yeni Bakanlık Binası'na girişi oldukça görkemli kılacaktır. Kapının bir ayağından girişi bulunan iki bakanlığın ikisinde de ayrı VIP girişleri bulunmaktadır. Binaya ayrıca, bakanların en üst kattaki kendi ofislerine asansörle çıkmalarına olanak tanıyan özel zemin katı girişi de bulunmaktadır.

İlk Kuzey giriş kapısından doğrudan erişilen Doğu cephesinde, ziyaretçileri binanın iki girişine yönlendiren uzun bir kanopi karşılamaktadır. Batı cephesinde, alanda bulunan halka ve bakanlık çalışanlarına hizmet vermek adına iki halka açık kafe/pastane bulunmaktadır.

Piano Nobile, yani birinci kat, ana girişlerin üzerinde bir asma kat görevi görerek her cephede büyük birer toplantı salonu taşımakla birlikte yüksek, iki katı yükseklikte lobi alanı oluşturmaktadır. Bu alanın üst katları zamanla değiştirilebilir, ancak binanın ana bölmeleri sivil girişleri ile özel girişleri, bu ikisinin karşılaşmayacağı şekilde ayırmak üzere tasarlanmıştır.

Cephe kompozisyonu, binanın ölçeği ile oynayan hatları görsel olarak farklı bir kompozisyona sokan dikey kolonlarla kesilmiş ve tamamlanmış dalgalı yatay taş hatlarından oluşmaktadır. Harici alanlar kompozisyonla tutarlı doğal alanlarla bezelenerek çalışanların peyzaj dizaynı şık terasları kullanabilmesi amaçlanmıştır.

Batı ve Doğu cephelerinde, dikey gölgeleme elementleri yılın büyük bölümünde camları doğrudan gün ışığından korumak üzere tasarlanmıştır, böylece her cephenin açısı özel olarak ayarlanarak aşırı soğutma ihtiyacından kaçınılması amaçlanmıştır.

Otel

Brazzaville Şehir Merkezi Projesinde yer alan Üçgen ana giriş kanopisiyle Otel, ana Place de la Liberté'yi tamamlayarak, dairesel forma hafifçe dokunmaktadır. Bu kanopi, zemin kattaki tüm halka açık alanları kapatarak özel taş yapıyla binanın etrafını kapatmaktadır. Kanopinin bazı noktalarına delikler açılmış, bununla kimi zaman yağmurun girişine olanak tanımak

ve kimi zaman ise ağacın içerisinden çıkabilmesi amaçlanmış olmakla birlikte, bir diğer amaç ön avludaki kapalı alana gün ışığının girmesine olanak tanımadır. Geniş yüzeyine düşen yağmur damlalarının, yerle temas ettiği üçgen noktada bir çörtenden geçmesi için bir kanal oluşturulmuştur.

Ana lobiden geçilerek varılan Banquet Salonu, Piazza'dan Güneye kendi erişimi buunan ayrı bir bina gibi tasarlanmıştır. Bununla birlikte, Banquet Salonu'nun fonksiyonları, ortak mutfaklar sebebiyle otelinkilerle tamamen entegredir. Bu mutfaklar ayrıca lobinin Doğusunda yer alan ana restorana da servis yapmaktayken, lobi bara ayrı bir bar bakmaktadır. Bu alanların her ikisi de ana kanopi tarafından da kapatılan dış teraslara sahiptir.

Temel cephe elementleri, cepheye derinlik kazandırarak güneş ışınlarından korunmak üzere yerleştirilmiş dikey ve yatay metal öğelerden oluşmaktadır.

Alışveriş Merkezi

Brazzaville Şehir Merkezi Projesi'nin bir diğer yapısı olan Alışveriş Merkezi'ne, Saint Francois kilisesinin güneyindeki Rue Lucien Fournier üzerinden erişim olduğu gibi, ana meydandan da geçiş bulunmaktadır. Bu cadde, şehir merkezinden gelen toplu taşıma yolundan gelişte esas rota olan Avenue De Djoue'dan gelen yoğun bir yol olmayı vadediyor. Aslında Place de la Liberté'ye doğru daha yukarıda durak



otobüsler, yeni alışveriş merkezinin Batı cephesinde duracak, böylece mağazalar her iki cepheden de yürüme mesafesinde olacaktır. Alışveriş merkezine giden bu erişim noktası, kompozisyonun bir parçası olan ana sinema ekranlarının altındadır. Ulaşım araçlarını bekleyen insanlar için bir bekleme alanı oluşturan kanopiler, müşterilerin ikinci girişe giderken hava şartlarından korunmasını amaçlamaktadır.

Daha çok bir şehir merkezi görevi gören, alan çevresinde yürüyüş ve araç trafiğine dönük dış cepheler sürekli olarak değişen mağaza vitrinleriyle hareketlendirilmiştir. Merkez içerisinde nispeten küçük olmakla birlikte, alışveriş sokağının oval biçimde açılması görsel bir ihtişam algısı

oluşturmaktadır. Bir uçta, ankrāj görevi gören süper market ve birinci katta restoranlar ile bowling, çocuk oyun alanı ve sinemalar gibi rekreasyon alanları bulunmaktadır.

Araçla gelen müşteriler alışveriş merkezinin alt katında bulunan otoparka park ederek asansör ya da yürüyen merdivenle merkeze çıkabilirler. Benzer şekilde, alışveriş arabaları ile çıkan müşteriler aldıklarını, rampalı yürüyen merdivenler yardımıyla otoparka götürebilirler.

Meydanın ana cephesi, üst katta büyük bir vitrinden kısmen görülebilen bowling merkezi ve meydana açılan terasları bulunan restoran ve barlar ile hareketlendirilmiştir.

Meydan

Biraz abartılı bir ifade olsa da, Brazzaville'in bütünüyle şehrin içine bir ankrāj görevi görecektir büyük bir seremoni alanı olmadığını söylemek çok da yanlış olmaz. Bu alanın Brazzaville'e, sakinlerine uyumlu yeni bir tipoloji kazandıracaktır. Ravin de la Glaciere tarafından oluşturulan vadiye doğru, Kuzey'den Güney'e önemli bir rakım düşüşünün olduğu gerçeği ilginçtir. Bu durum, alanın nispeten yakın sosyal ve insanların vakit geçirecek sosyalleşebileceği alanlar oluşturan seviye farkları ile dikey bir plan oluşturma imkanı sağlar.